



รายงานการเฝ้าระวังติดตามสถานการณ์น้ำและความช่วยเหลือ  
ศูนย์ปฏิบัติการทรัพยากรธรรมชาติและสิ่งแวดล้อม (ด้านทรัพยากรน้ำ)  
กระทรวงทรัพยากรธรรมชาติและสิ่งแวดล้อม



กองวิเคราะห์และประเมินสถานการณ์น้ำ กรมทรัพยากรน้ำ

โทรศัพท์ ๐ ๒๒๗๑ ๖๐๐๐ ต่อ ๖๔๔๕ โทรสาร ๐ ๒๒๗๘ ๖๖๒๙ www.dwr.go.th IDLine: mekhalawoc Email: mekhala@dwr.mail.go.th

รายงานฉบับที่ ๒๑๗/๒๕๖๙

เวลา ๐๘.๐๐ น.

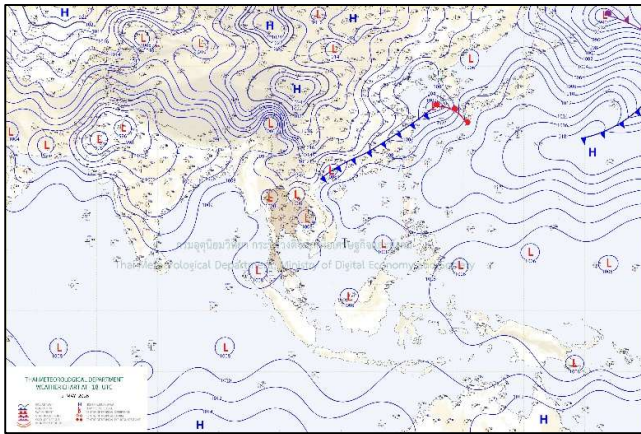
วันที่ ๓ พฤษภาคม ๒๕๖๙

เรียน รมว.ทส. เลขาธิการ รมว.ทส. ที่ปรึกษา รมว.ทส. ปกท.ทส. รอง ปกท.ทส. อทน. อทบ. และหน่วยงานที่เกี่ยวข้อง

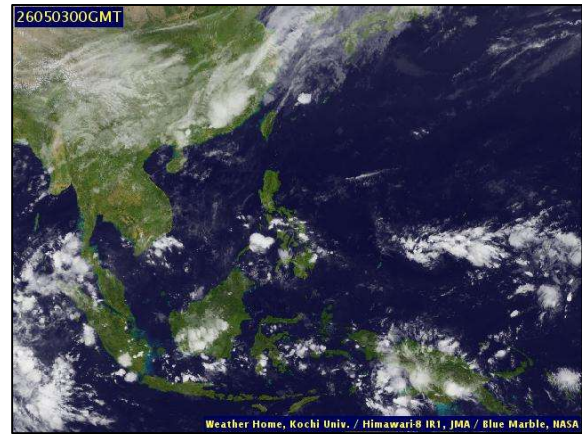
**๑. สภาพอากาศ เวลา ๐๕.๐๐ น.** (กรมอุตุนิยมวิทยา)

พยากรณ์อากาศ ๒๔ ชั่วโมงข้างหน้า บริเวณประเทศไทยตอนบนมีอากาศร้อนในตอนกลางวัน และมีอากาศร้อนจัดบางพื้นที่บริเวณภาคเหนือ และภาคกลาง แต่ยังคงมีฝนฟ้าคะนองกับมีลมกระโชกแรงเกิดขึ้นได้บางแห่ง เนื่องจากความกดอากาศต่ำเนื่องจากความร้อนปกคลุมประเทศไทยตอนบน ในขณะที่มีลมตะวันตกเฉียงใต้และลมตะวันออกเฉียงใต้พัดนำความชื้นเข้ามาปกคลุมบริเวณดังกล่าว ขอให้ประชาชนดูแลรักษาสุขภาพเนื่องจากสภาพอากาศที่ร้อนขึ้น โดยหลีกเลี่ยงการทำงานหรือการประกอบกิจกรรมในที่โล่งแจ้งเป็นระยะเวลานาน รวมทั้งระวังอันตรายจากฝนฟ้าคะนองกับลมกระโชกแรงที่อาจเกิดขึ้นได้บางพื้นที่ไว้ด้วย สำหรับภาคใต้มีฝนฟ้าคะนองบางแห่ง เนื่องจากลมตะวันออกเฉียงใต้พัดปกคลุมอ่าวไทย ภาคใต้ และทะเลอันดามัน

อนึ่ง ในช่วงวันที่ ๖-๘ พ.ค. ๖๙ ภาคใต้จะมีฝนเพิ่มขึ้นและมีฝนตกหนักบางพื้นที่ เนื่องจากคลื่นกระแสลมฝ่ายตะวันออกพัดปกคลุมภาคใต้ตอนล่าง ขอให้ประชาชน บริเวณภาคใต้ ระวังอันตรายจากฝนตกหนักที่จะเกิดขึ้นไว้ด้วย สำหรับคลื่นลมบริเวณอ่าวไทยและทะเลอันดามันมีคลื่นสูงประมาณ ๑ เมตร บริเวณที่มีฝนฟ้าคะนองคลื่นสูงมากกว่า ๒ เมตร ส่วนชาวเรือควรเพิ่มความระมัดระวังในการเดินเรือ และหลีกเลี่ยงบริเวณที่มีฝนฟ้าคะนอง

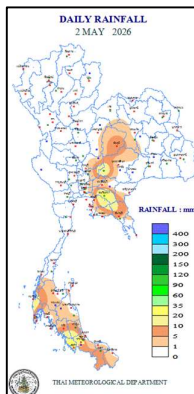


แผนที่อากาศ วันที่ ๓ พ.ค. ๒๕๖๙ เวลา ๐๑.๐๐ น.



ภาพถ่ายดาวเทียม วันที่ ๓ พ.ค. ๒๕๖๙ เวลา ๐๗.๐๐ น.

**๒. ปริมาณฝนสะสม ณ เวลา ๐๗.๐๐ น.(เมื่อวาน) - ๐๗.๐๐ น.(วันนี้)** (กรมอุตุนิยมวิทยา)



จุดตรวจวัด	ปริมาณฝน (มม.)
จ.สงขลา (หาดใหญ่)	๓๘.๒
จ.ฉะเชิงเทรา	๓๒.๘
จ.สตูล	๒๗.๓
จ.นครราชสีมา (ปากช่อง สกข.)	๒๐.๖
จ.พังงา (ตะกั่วป่า)	๑๕.๓
จ.ชัยภูมิ	๑๐.๔
จ.จันทบุรี	๙.๓

๓. ปริมาณฝนสะสมของพื้นที่ลาดเชิงเขา ๑๒ ชม. ที่ผ่านมา (กรมทรัพยากรน้ำ)

รหัสสถานี	จุดตรวจวัด	ปริมาณฝน (มม./๑๒ ชม.)
STN๑๓๕๓	บ้านบุไผ่สะเนิแย ต.บ้านแห อ.ธารโต จ.ยะลา	๑๑๓.๐
STN๑๑๑๑	บ้านสนามบิน ต.เขากวางทอง อ.หนองฉาง จ.อุทัยธานี	๙๘.๕
STN๑๐๒๙	บ้านบุเกี๋ยยามู ต.ควนโดน อ.ควนโดน จ.สตูล	๗๑.๕
STN๑๖๐๗	บ้านทุ่งลิ้ง ต.สะทอน อ.นาทวี จ.สงขลา	๕๒.๐
STN๑๔๗๑	บ้านเทพพนา ต.บ้านไร่ อ.เทพสถิต จ.ชัยภูมิ	๔๖.๐
STN๑๖๘๕	บ้านฉลุง ต.ทุ่งพอ อ.สะบ้าย้อย จ.สงขลา	๔๔.๐
STN๑๗๒๓	บ้านป่าคลอก ต.ป่าคลอก อ.ถลาง จ.ภูเก็ต	๔๔.๐
STN๑๒๑๕	บ้านผาราง ต.ทุ่งศรี อ.ร่องควาง จ.แพร่	๔๐.๕
STN๑๖๙๓	บ้านสำนักเอาะ ต.เขาแดง อ.สะบ้าย้อย จ.สงขลา	๓๙.๐
STN๑๐๐๗	บ้านโป่งนก ต.ด่านมะขามเตี้ย อ.ด่านมะขามเตี้ย จ.กาญจนบุรี	๓๖.๕

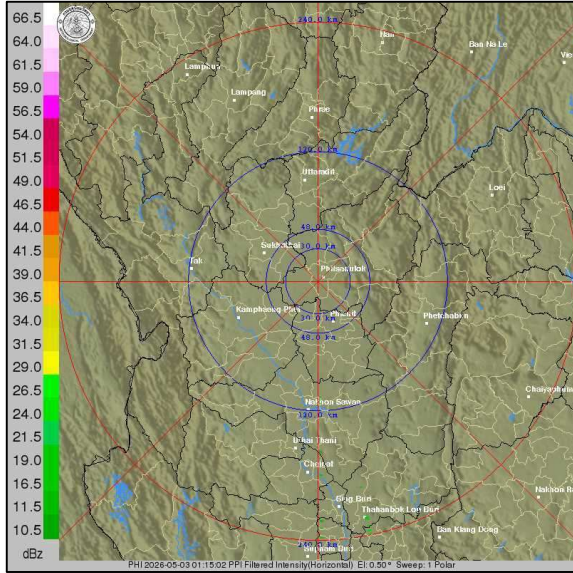
ปริมาณฝนสะสมของพื้นที่ราบลุ่มริมน้ำ ๒๔ ชม. ที่ผ่านมา (กรมทรัพยากรน้ำ)

รหัสสถานี	จุดตรวจวัด	ปริมาณฝน (มม./๒๔ ชม.)
TC๑๕๐๑๐๗	จ.สระแก้ว อ.วังสมบูรณ์ ต.วังทอง	๔๖.๐
TC๒๒๐๕๐๘	จ.พังงา อ.ทับปุด ต.ถ้ำทองกลาง	๔๒.๐
TC๒๒๐๕๐๙	จ.พังงา อ.ทับปุด ต.ทับปุด	๔๒.๐
TC๑๕๐๑๐๖	จ.จันทบุรี อ.สอยดาว ต.ทับช้าง	๒๕.๕
TC๒๒๐๖๐๓	จ.ภูเก็ต อ.ถลาง ต.เทพกระษัตรี	๑๗.๕
TC๒๒๐๖๐๔	จ.ภูเก็ต อ.กะทู้ ต.กะทู้	๑๖.๕
TC๒๒๑๐๐๓	จ.ตรัง อ.ย่านตาขาว ต.ย่านตาขาว	๑๔.๕
TA๒๐๐๒๐๗	จ.พัทลุง อ.เมืองพัทลุง ต.รมเมือง	๙.๐
TC๑๙๑๙๑๓	จ.นครศรีธรรมราช อ.ลานสกา ต.กำโลน	๘.๐
TC๑๕๐๖๐๒	จ.นครนายก อ.เมืองนครนายก ต.ศรีนาวา	๗.๕

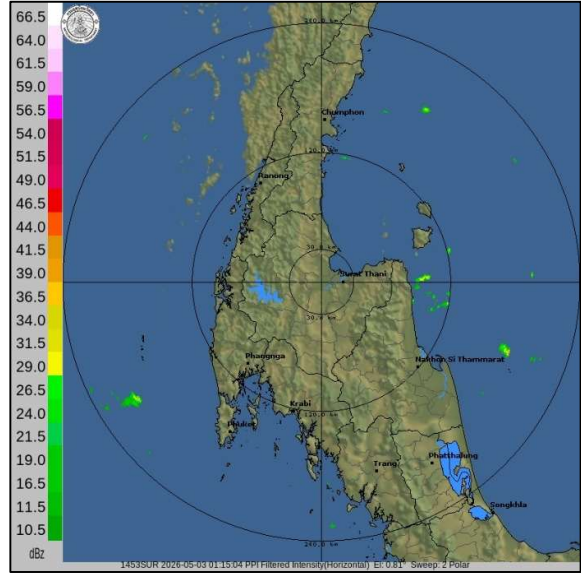
๔. ค่าความชื้นในดิน (กรมทรัพยากรน้ำ/คณะกรรมการแม่น้ำโขง)

ภูมิภาค	ความชื้นในดิน ๑๖ มี.ค. ๖๙	ความชื้นในดิน ๑๖ เม.ย. ๖๙	แนวโน้ม
เหนือ	๐.๐๑ - ๐.๖๕	๐.๐๑ - ๐.๖๕	ปกติ
กลาง	๐.๐๑ - ๐.๖๕	๐.๐๑ - ๐.๖๕	ปกติ
ตะวันออกเฉียงเหนือ	๐.๐๑ - ๐.๖๕	๐.๐๑ - ๐.๖๕	ปกติ
ตะวันออก	๐.๐๑ - ๐.๖๕	๐.๐๑ - ๐.๖๕	ปกติ
ตะวันตก	๐.๐๑ - ๐.๖๕	๐.๐๑ - ๐.๖๕	ปกติ
ใต้	๐.๐๑ - ๐.๖๕	๐.๐๑ - ๐.๖๕	ปกติ

๕. เรดาร์ตรวจอากาศ ณ วันที่ ๓ พฤษภาคม ๒๕๖๙ (กรมอุตุนิยมวิทยา)



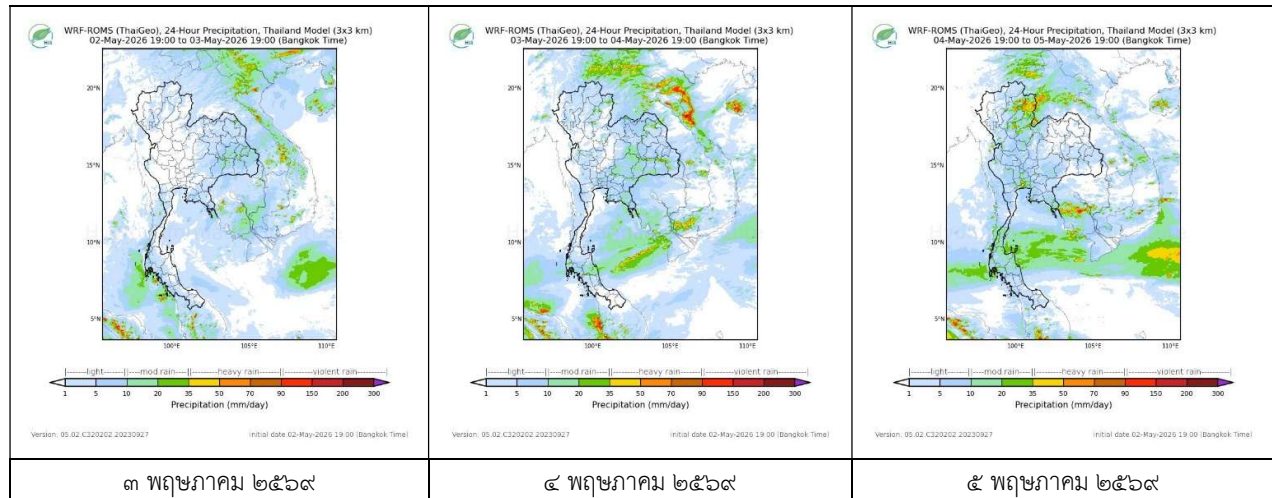
สถานีพิษณุโลก เวลา ๐๘.๑๕ น.



สถานีสุราษฎร์ธานี เวลา ๐๘.๑๕ น.

จากเรดาร์ตรวจอากาศไม่พบกลุ่มเมฆฝนบริเวณประเทศไทย

๖. แผนภาพคาดการณ์ฝนล่วงหน้า ๓ วัน (สถาบันสารสนเทศทรัพยากรน้ำ (องค์การมหาชน))



๗. สถานการณ์น้ำในแหล่งเก็บกักน้ำ ณ วันที่ ๒ พฤษภาคม ๒๕๖๙ (กรมชลประทาน กรมทรัพยากรน้ำ และสทช.)

๗.๑ ปริมาณน้ำในอ่างขนาดใหญ่ ๔๒,๓๐๕ ล้าน ลบ.ม. คิดเป็นร้อยละ ๖๐ (ปริมาณน้ำใช้การได้ ๑๘,๗๖๖ ล้าน ลบ.ม. คิดเป็นร้อยละ ๔๐) ปริมาณน้ำในอ่างฯ เทียบกับปี ๒๕๖๘ (๔๑,๒๙๗ ล้าน ลบ.ม. คิดเป็นร้อยละ ๕๘) มากกว่าปี ๒๕๖๘ จำนวน ๑,๐๐๗ ล้าน ลบ.ม. ปริมาณน้ำไหลลงอ่างฯ จำนวน ๒๔.๖๓๓ ล้าน ลบ.ม. ปริมาณน้ำระบายจำนวน ๑๓๙.๒๗ ล้าน ลบ.ม. สามารถรับน้ำได้อีก ๒๘,๖๒๒ ล้าน ลบ.ม.

อ่างเก็บน้ำ	ความจุที่ รณก. (ล้าน ลบ.ม.)	ปริมาณ น้ำในอ่าง		ปริมาณ น้ำใช้การได้		ปริมาณ น้ำไหลลงอ่าง		ปริมาณ น้ำระบาย		ปริมาณ น้ำรับได้ อีก (ล้าน ม. <sup>๓</sup> ) (คงเหลือที่ รณก- ปริมาณน้ำ ปัจจุบัน)
		ปริมาณ (ล้าน ม. <sup>๓</sup> )	% น้ำเก็บ กัก	ปริมาณ (ล้าน ม. <sup>๓</sup> )	% น้ำใช้ การ	วันนี้ (ล้าน ม. <sup>๓</sup> )	เมื่อวาน (ล้าน ม. <sup>๓</sup> )	วันนี้ (ล้าน ม. <sup>๓</sup> )	เมื่อวาน (ล้าน ม. <sup>๓</sup> )	
๑.ภูมิพล	๑๓,๔๖๒	๘,๐๙๕	๖๐	๔,๒๙๕	๔๔	๒.๔๖	๐.๐๐	๓๐.๐๐	๔๐.๐๐	๕,๓๖๗
๒.สิริกิติ์	๙,๕๑๐	๕,๕๗๘	๕๙	๒,๗๒๘	๔๑	๔.๐๙	๓.๑๐	๒๕.๐๐	๓๐.๐๗	๓,๙๓๒
๓.จุฬารัตน์	๑๖๔	๗๙	๔๘	๔๒	๓๓	๐.๓๑	๐.๐๘	๐.๐๐	๐.๐๐	๘๕

๔.อุบลรัตน์	๒,๔๓๑	๑,๐๘๙	๔๕	๕๐๗	๒๗	๐.๓๓	๐.๐๐	๖.๐๕	๖.๑๕	๑,๓๔๒
๕.ลำปาง	๑,๙๘๐	๗๙๕	๔๐	๖๙๕	๓๗	๑.๕๙	๗.๓๘	๒.๘๐	๓.๒๕	๑,๑๘๕
๖.สิรินธร	๑,๙๖๖	๑,๐๑๒	๕๑	๑๘๑	๑๖	๓.๗๔	๑.๙๒	๑.๐๒	๑.๐๑	๙๕๔
๗.ป่าสักชลสิทธิ์	๙๖๐	๒๐๙	๒๒	๒๐๖	๒๒	๐.๐๐	๐.๐๐	๒.๑๖	๓.๐๓	๗๕๑
๘.ศรีนครินทร์	๑๗,๗๔๕	๑๔,๕๘๑	๘๒	๔,๓๑๖	๕๘	๒.๙๓	๙.๒๑	๒๐.๙๒	๒๐.๙๘	๓,๑๖๔
๙.วชิราลงกริม	๘,๘๖๐	๓,๙๐๑	๔๔	๘๘๙	๑๕	๓.๐๒	๐.๐๐	๑๔.๐๕	๑๔.๐๓	๔,๙๕๙
๑๐.ขุนด่านปราการชล	๒๒๔	๓๒	๑๔	๒๗	๑๒	๐.๐๒	๐.๐๐	๐.๔๓	๐.๒๓	๑๙๒
๑๑.รัชชประภา	๕,๖๓๙	๓,๔๗๓	๖๒	๒,๑๒๑	๔๙	๒.๐๐	๔.๒๗	๑๕.๐๖	๑๔.๕๔	๒,๑๖๖
๑๒.บางยาง	๑,๔๕๔	๘๙๒	๖๑	๖๑๖	๕๒	๐.๙๕	๐.๙๗	๔.๕๔	๔.๕๔	๕๖๒

๗.๒ อ่างเก็บน้ำขนาดกลาง ๔๖๑ แห่ง มีปริมาณน้ำ ๒,๙๒๖ ล้าน ลบ.ม. (๕๐%) ปริมาณน้ำใช้การ ๒,๕๐๕ ล้าน ลบ.ม. (๔๖%)

๗.๓ แหล่งน้ำในพื้นที่นอกเขตชลประทาน ๑๐๒,๐๙๙ แห่ง มีปริมาณน้ำรวม ๔,๘๗๙ ล้าน ลบ.ม. (๕๗%)

๗.๔ แหล่งน้ำขนาดเล็กนอกเขตชลประทาน ๒๙๓ แห่ง ตรวจวัดโดยกรมทรัพยากรน้ำ เริ่มต้นฤดูแล้ง มีปริมาณน้ำ ๕๑๘.๐ ล้าน ลบ.ม. (๙๒%) ปริมาณน้ำปัจจุบัน ๓๓๘.๙ ล้าน ลบ.ม. (๖๐.๐%)

ภูมิภาค	จำนวน (แห่ง)	ปริมาณรวม (ล้าน ลบ.ม.)	ปริมาณน้ำ (ล้าน ลบ.ม.)							
			เดือน						ปัจจุบัน	
			ต.ค. ๒๕๖๘	พ.ย. ๒๕๖๘	ธ.ค. ๒๕๖๘	ม.ค. ๒๕๖๙	ก.พ. ๒๕๖๙	มี.ค. ๒๕๖๙	๓ เม.ย. ๒๕๖๙	ร้อยละ
เหนือ	๑๗,๒๔๙	๙๙๒	๑,๐๒๓	๑,๐๗๒	๑,๐๖๔	๑,๐๕๑	๘๕๓	๗๕๐	๗๓๖	๗๔
ตะวันออกเฉียงเหนือ	๕๔,๕๔๗	๔,๓๘๒	๔,๓๘๓	๔,๓๕๙	๔,๑๗๗	๔,๑๗๖	๓,๖๒๐	๒,๘๑๑	๒,๗๖๑	๖๓
กลาง	๑๖,๓๖๗	๑,๕๗๔	๑,๒๘๑	๑,๔๕๖	๑,๓๘๔	๑,๓๑๘	๑,๑๔๔	๙๙๑	๙๖๒	๖๑
ตะวันออก	๗,๘๐๔	๙๙๒	๑,๑๔๔	๑,๑๗๓	๑,๑๒๐	๑,๑๒๐	๖๖๘	๖๘๒	๖๖๓	๖๖
ตะวันตก	๒,๕๐๖	๑๙๒	๑๒๒	๑๕๔	๑๕๐	๑๕๐	๑๑๘	๑๑๔	๑๑๒	๕๘
ใต้	๓,๖๒๖	๓๓๘	๑๘๒	๓๐๐	๒๙๔	๒๘๙	๑๔๑	๒๒๙	๒๒๒	๖๕
รวม	๑๐๒,๐๙๙.๐๐	๘,๔๗๐	๘,๑๓๕	๘,๕๑๔	๘,๑๘๙	๘,๑๐๔	๖,๖๔๔	๕,๕๗๗	๕,๔๕๖	๖๔

๘. สถานการณ์น้ำในประเทศ ณ วันที่ ๓๐ เมษายน - ๓ พฤษภาคม ๒๕๖๙ (กรมชลประทาน)

สถานี	แม่น้ำ	อำเภอ	จังหวัด	ระดับตลิ่ง (ม.รทก.)	ระดับน้ำ (ม.รทก.)				แนวโน้ม	เปรียบเทียบระดับตลิ่ง
					พฤษภาคม	พฤษภาคม	พฤษภาคม	พฤษภาคม		
					๓๐ เม.ย.	๑ พ.ค.	๒ พ.ค.	๓ พ.ค.		
P.๑	ปิง	เมือง	เชียงใหม่	๓.๗๐	๑.๕๕	๑.๔๓	๑.๔๗	๑.๖๒	เพิ่มขึ้น	-๒.๐๘
W.๑C	วัง	เมือง	ลำปาง	๕.๒๐	-๐.๕๖	-๐.๕๒	๐.๒๘	๐.๓๐	เพิ่มขึ้น	-๔.๙๐
Y.๑๖	ยม	บางระกำ	พิษณุโลก	๗.๓๐	๔.๒๒	๔.๒๒	๔.๒๒	***	***	***
N.๗A	น่าน	เมือง	พิจิตร	๙.๘๗	๔.๔๘	๔.๖๗	๔.๖๓	๔.๕๓	ลดลง	-๕.๓๔
C.๒	เจ้าพระยา	เมือง	นครสวรรค์	๒๕.๗๐	๑๘.๖๖	๑๘.๖๖	๑๘.๗๐	๑๘.๗๓	เพิ่มขึ้น	-๖.๙๗
C.๑๓	เจ้าพระยา	สรรพยา	ชัยนาท	๑๖.๓๔	๖.๕๑	๖.๕๑	๖.๕๑	๖.๕๑	ทรงตัว	-๙.๘๓
M.๖A	มูล	สตึก	บุรีรัมย์	๘.๐๐	-๐.๑๖	-๐.๑๖	-๐.๑๓	-๐.๑๖	ลดลง	-๘.๑๖
M.๑๙๑	ลำตะคอง	เมือง	นครราชสีมา	๓.๕๐	๑.๒๘	๑.๓๕	๑.๑๕	๑.๒๕	เพิ่มขึ้น	-๒.๒๕
M.๗	มูล	เมือง	อุบลราชธานี	๗.๐๐	๑.๘๐	๑.๘๙	๑.๙๓	๑.๙๖	เพิ่มขึ้น	-๕.๐๔
M.๖๙	ลำเซบก	ตระการพืชผล	อุบลราชธานี	๗.๗๐	๑.๒๘	๑.๒๗	๑.๒๗	๑.๒๗	ทรงตัว	-๖.๔๓
X.๖๔	คลองท่าแซะ	ท่าแซะ	ชุมพร	๑๗.๑๓	๗.๕๕	๗.๕๕	๗.๕๕	๗.๕๔	ลดลง	-๙.๕๙
X.๒๐๓	ภาคใต้ฝั่งตะวันออกตอนบน	เมือง	นครศรีธรรมราช	๑๐.๕๐	๘.๑๙	๘.๑๒	๘.๐๖	๘.๐๖	ทรงตัว	-๒.๔๔
X.๒๗๔	แม่น้ำโก-ลก	แว้ง	นราธิวาส	๒๓.๕๐	๑๗.๙๐	๑๗.๙๐	๑๗.๘๙	๑๗.๙๐	เพิ่มขึ้น	-๕.๖๐
X.๓๗A	แม่น้ำตาปี	พระแสง	สุราษฎร์ธานี	๑๑.๗๐	๔.๕๑	๔.๖๙	๔.๔๔	๔.๔๗	เพิ่มขึ้น	-๗.๒๓

\*\*\* ยังไม่ได้รับรายงาน

### สถานการณ์ระดับน้ำสูงสุดในประเทศ ณ วันที่ ๓ พฤษภาคม ๒๕๖๙ (กรมทรัพยากรน้ำ)

รหัสสถานี	จุดตรวจวัด	เกณฑ์วิกฤติน้ำมาก (ม.รทก.)	ระดับน้ำ (ม.รทก.)
TA๑๐๐๒๒๐	จ.กรุงเทพมหานคร อ.ธนบุรี ต.วัดกัลยาณ์	๑.๔๖	๐.๖๑
TA๑๐๐๒๑๙	จ.ปทุมธานี อ.เมืองปทุมธานี ต.บางปรอก	๒.๕๗	๐.๙๗
TA๑๓๐๒๐๔	จ.นครปฐม อ.สามพราน ต.สามพราน	๑.๗๙	๐.๙๖
TC๑๒๐๕๑๒	จ.พะเยา อ.ดอกคำใต้ ต.ห้วยลาน	๓๗๔.๗๒	๓๗๒.๗๔
TA๑๓๐๒๐๒	จ.สมุทรสาคร อ.เมืองสมุทรสาคร ต.ท่าฉลอม	๑.๙๓	-๐.๒๘
TA๑๓๐๒๐๕	จ.นครปฐม อ.นครชัยศรี ต.บางแก้วฟ้า	๑.๙๓	๐.๓๙
TA๑๓๐๒๐๓	จ.สมุทรสาคร อ.เมืองสมุทรสาคร ต.บ้านเกาะ	๒.๑๑	๐.๒๙
TC๑๔๐๖๐๕	จ.กาญจนบุรี อ.เมืองกาญจนบุรี ต.ช่องสะเดา	๕๒.๕๙	๔๑.๒๙
TA๒๐๐๓๐๗	จ.สงขลา อ.สิงหนคร ต.ปากอ	๒.๔๘	๐.๑๕
TC๑๕๐๕๐๓	จ.ปราจีนบุรี อ.บ้านสร้าง ต.บ้านสร้าง	๒.๒๔	๐.๖๖

### ๙. สถานการณ์น้ำในพื้นที่ลุ่มน้ำโขง ณ วันที่ ๓ พฤษภาคม ๒๕๖๙ (คณะกรรมการจัดการแม่น้ำโขง)

สถานี	ระดับอ้างอิง (ม.รทก.)	ระดับตลิ่ง (ม.)	ระดับน้ำ (ม.)					เปรียบเทียบระดับตลิ่ง (ม.)	ผลต่างของระดับน้ำ (ม.)		แนวโน้ม
			๒๙ เม.ย.	๓๐ เม.ย.	๑ พ.ค.	๒ พ.ค.	๓ พ.ค.		๓ วัน ย้อนหลัง	๕ วัน ย้อนหลัง	
อ.เชียงแสน จ.เชียงราย	๓๕๗.๑๑๐	๑๒.๘๐	๒.๖๐	๒.๘๓	๓.๐๔	๓.๐๗	๒.๙๗	-๙.๘๓	-๐.๐๗	๐.๓๗	ลดลง
อ.เชียงคาน จ.เลย	๑๙๔.๑๑๘	๑๖.๐๐	๕.๐๘	๕.๐๒	๕.๒๘	๕.๕๘	๕.๖๐	-๑๐.๔๐	๐.๓๒	๐.๕๒	เพิ่มขึ้น
อ.เมือง จ.หนองคาย	๑๕๓.๖๔๘	๑๒.๒๐	๒.๑๘	๒.๐๐	๑.๘๔	๑.๗๘	๒.๐๘	-๑๐.๑๒	๐.๒๔	-๐.๑๐	เพิ่มขึ้น
อ.เมือง จ.นครพนม	๑๓๒.๖๘๐	๑๒.๐๐	๑.๘๖	๒.๐๗	๒.๒๓	๒.๒๕	๒.๑๖	-๙.๘๔	-๐.๐๗	๐.๓๐	ลดลง
อ.เมือง จ.มุกดาหาร	๑๒๔.๒๑๙	๑๒.๕๐	๒.๒๕	๒.๓๘	๒.๕๖	๒.๖๓	๒.๖๑	-๙.๘๙	๐.๐๕	๐.๓๖	ลดลง
อ.โขงเจียม จ.อุบลราชธานี	๘๙.๐๓๐	๑๔.๕๐	๒.๖๕	๒.๖๗	๒.๗๓	๒.๘๙	๒.๙๙	-๑๑.๕๑	๐.๒๖	๐.๓๔	เพิ่มขึ้น

\*\*\*ยังไม่ได้รับรายงาน

### ๑๐. สถานการณ์เตือนภัย Early Warning ณ วันที่ ๓ พฤษภาคม ๒๕๖๙ (กรมทรัพยากรน้ำ)

การแจ้งเตือน	สถานี	การแจ้งเตือน	ช่วงเวลา
เตือนสีแดง (อพยพ)	-	-	-
เตือนสีเหลือง (เตือนภัย)	-	-	-
เตือนสีเขียว (เฝ้าระวัง)	-	-	-

\*\*\*ไม่มีสถานการณ์

### ๑๑. พื้นที่ติดตามและเฝ้าระวังสถานการณ์ธรณีพิบัติภัย ณ วันที่ ๓ พฤษภาคม ๒๕๖๙ (กรมทรัพยากรธรณี)

เนื่องจากในพื้นที่เสี่ยงภัยแผ่นดินถล่มมีปริมาณน้ำฝนไม่ถึงเกณฑ์การเฝ้าระวัง ประกอบกับไม่มีพื้นที่คาดการณ์ปริมาณน้ำฝนที่อาจก่อให้เกิดแผ่นดินถล่มล่วงหน้า จึงไม่มีพื้นที่ติดตามสถานการณ์ธรณีพิบัติภัยแผ่นดินถล่มและน้ำป่าไหลหลาก

### ๑๒. เหตุการณ์วิกฤติน้ำปัจจุบัน ณ วันที่ ๓ พฤษภาคม ๒๕๖๙ [๑๕.๐๐ น. (เมื่อวาน) - ๐๘.๐๐ น. (วันนี้)]

ไม่มีสถานการณ์

### ๑๓. สถานการณ์ภาวะน้ำท่วม และสถานการณ์ฝนแล้ง/ฝนทิ้งช่วง ณ วันที่ ๓ พฤษภาคม ๒๕๖๙ (ปก.)

ไม่มีสถานการณ์

#### ๑๔. ลักษณะอากาศ ๗ วันข้างหน้า (ระหว่างวันที่ ๒ - ๘ พฤษภาคม ๒๕๖๙) (กรมอุตุนิยมวิทยา)

ในช่วงวันที่ ๒ - ๓ และ ๖ - ๘ พ.ค. ๖๙ บริเวณประเทศไทยตอนบนจะมีฝนลดลง แต่ยังคงมีฝนฟ้าคะนองกับมีลมกระโชกแรงเกิดขึ้นได้บางแห่ง โดยมีอากาศร้อนในตอนกลางวัน และมีอากาศร้อนจัดบางพื้นที่เนื่องจากบริเวณความกดอากาศสูงหรือมวลอากาศเย็นจากประเทศจีนที่ปกคลุมภาคตะวันออกเฉียงเหนือ และทะเลจีนใต้มีกำลังอ่อนลง ประกอบกับมีลมตะวันตกเฉียงใต้และลมตะวันออกเฉียงใต้พัดปกคลุมประเทศไทยตอนบน

ส่วนในช่วงวันที่ ๔ - ๕ พ.ค. ๖๙ ประเทศไทยตอนบนจะมีฝนเพิ่มขึ้น กับมีลมกระโชกแรงบางพื้นที่ เนื่องจากบริเวณความกดอากาศสูงหรือมวลอากาศเย็นจากประเทศจีนอีกระลอกหนึ่งจะแผ่ปกคลุมทะเลจีนใต้ ส่งผลให้มีลมตะวันออกเฉียงใต้พัดปกคลุมประเทศไทยตอนบน ในขณะที่ประเทศไทยตอนบนมีอากาศร้อนถึงร้อนจัด

สำหรับภาคใต้ในช่วงวันที่ ๒ - ๕ พ.ค. ๖๙ ภาคใต้มีฝนเพิ่มขึ้นเนื่องจากลมตะวันออกเฉียงใต้พัดปกคลุม สำหรับคลื่นลมบริเวณอ่าวไทยมีคลื่นสูงประมาณ ๑ เมตร บริเวณที่มีฝนฟ้าคะนองคลื่นสูงมากกว่า ๑ เมตร ส่วนในช่วงวันที่ ๖ - ๘ พ.ค. ๖๙ ภาคใต้มีฝนตกหนักบางพื้นที่ เนื่องจากคลื่นกระแสลมฝ่ายตะวันออกเฉียงใต้ตอนล่าง สำหรับคลื่นลมบริเวณอ่าวไทยและทะเลอันดามันมีคลื่นสูงประมาณ ๑ เมตร บริเวณที่มีฝนฟ้าคะนองคลื่นสูงมากกว่า ๒ เมตร

#### ๑๕. ความช่วยเหลือในพื้นที่ประสบปัญหาน้ำแล้งสะสมของกรมทรัพยากรน้ำ

ความช่วยเหลือในพื้นที่ประสบปัญหาน้ำแล้ง ตั้งแต่วันที่ ๑ ตุลาคม ๒๕๖๘ - ๒๘ เมษายน ๒๕๖๙

หน่วยงาน	จังหวัด	ปริมาณการ สูบน้ำ (ลบ.ม.)	ปริมาณการ แจกจ่ายน้ำอุปโภค (ลิตร)	ประโยชน์ที่ได้รับ		
				อุปโภค-บริโภค		พื้นที่เกษตร (ไร่)
				ครัวเรือน	ประชากร	
สทท.๑	กำแพงเพชร	-	๒๗,๖๘๕	๑,๓๘๔	๕,๕๓๗	-
	เชียงใหม่	-	๖๙,๕๓๐	๓,๔๗๗	๑๓,๙๐๖	-
	แม่ฮ่องสอน	-	๒๗,๑๔๐	๑,๓๕๗	๕,๔๒๘	-
	ลำปาง	-	๒๒,๑๐๐	๑,๑๐๕	๔,๔๒๐	-
	ลำปาง	๑๑๒,๕๐๐	๓๕๒,๔๙๐	๑๒,๐๗๔	๔๗,๗๑๘	๑,๐๐๐
สทท.๒	นครสวรรค์	๕,๓๓๐,๒๗๐	๑๒,๐๐๐	๗,๘๗๒	๒๐,๗๓๘	๕๔,๔๖๔
	เพชรบูรณ์	๓๙๙,๖๐๐	-	๑,๔๐๐	๕,๖๐๐	-
	สระบุรี	-	๖๖,๐๐๐	๗๒	๒๕๐	-
	อุทัยธานี	๑,๓๗๐,๕๒๐	-	๙๗๐	๒,๗๖๔	๓,๐๐๐
สทท.๓	สกลนคร	๒๙๑,๖๐๐	-	๒๘๙	๑,๒๒๘	๒,๐๐๐
	อุดรธานี	๑,๒๘๒,๓๐๒	-	๘,๘๙๙	๓๑,๓๕๕	๒,๕๙๐
สทท.๔	กาฬสินธุ์	๕๒,๐๐๐	-	๗๐	๒๑๒	-
	ขอนแก่น	๑,๐๕๖,๙๒๐	-	๑,๘๔๔	๖,๕๐๑	๑๘๐
	มหาสารคาม	๒๓๒,๘๐๐	-	๕๑๑	๑,๕๙๐	๑๕๗
	ร้อยเอ็ด	-	๑,๙๖๘,๐๐๐	๑๒๐	๔๙๒	-
สทท.๕	นครราชสีมา	๖๓๑,๒๐๐	-	๕,๐๔๕	๑๕,๑๕๗	-
	บุรีรัมย์	๘,๘๐๐	-	๖๕๐	๒,๐๐๐	-
	สุรินทร์	๑๘,๘๐๐	-	๒๑๔	๑,๑๔๐	-
สทท.๖	จันทบุรี	๓,๕๒๐,๘๐๐	๘๕๘,๐๐๐	๑๑,๖๒๕	๕๗,๔๔๑	๙,๙๗๕
	ฉะเชิงเทรา	๖๔๘,๐๐๐	-	๑๙๗	๕๗๐	๒,๗๐๐
	ชลบุรี	๒๙๗,๐๐๐	-	๑๗๒	๗๕๐	-
	ปราจีนบุรี	๒,๙๗๙,๒๐๐	-	๓๘๐	๗,๕๓๘	๖,๐๑๐
สทท.๗	ประจวบคีรีขันธ์	-	-	๔,๓๑๙	๑๒,๙๕๗	-
	เพชรบุรี	๖๔,๘๐๐	-	๑๕,๐๐๐	๔๖,๐๐๐	-
	ราชบุรี	๒๐๓,๗๖๐	-	๗๔๕	๒,๕๕๔	๖๐๐
สทท.๘	นครศรีธรรมราช	๑,๔๕๕,๕๓๐	-	๒,๑๓๐	๗,๑๘๐	๗๒,๑๕๐
	พัทลุง	-	-	-	-	-

	สตูล	-	๓๐,๐๐๐	๔๒๐	๑,๒๖๐	-
สทท.๙	น่าน		๑๒,๑๔๑	๒,๐๒๔	๔,๐๔๗	
	พิษณุโลก	๑๕๙,๐๐๐	๖๖๐	๗๙๖	๒,๕๓๐	๔,๒๐๑
	แพร่	๑๓๔,๔๐๐		๗๕๐	๒,๔๕๐	๒,๐๔๖
	อุตรดิตถ์		๑๕๒,๔๕๔	๕,๔๖๙	๑๐,๙๙๗	
สทท.๑๐	กระบี่		๒๔,๐๐๐	๔๐	๑๗๖	
	ชุมพร	๑๒,๘๐๐		๑๑๐	๔๐๐	๑,๒๐๐
	พังงา		๕๔๖,๐๐๐	๔,๒๕๐	๘,๖๗๘	
	สุราษฎร์ธานี	๖๖๒,๙๔๐		๕,๘๕๕	๑๗,๗๖๙	๖๘,๐๓๐
สทท.๑๑	อุบลราชธานี	๑๕๔,๘๖๐		๑,๘๖๔	๖,๗๕๗	-
	๓๗ จังหวัด	๒๑,๐๘๐,๔๔๒	๔,๑๖๘,๒๐๐	๑๐๓,๔๙๘	๓๕๖,๐๙๐	๒๓๐,๓๐๓

.....  
 จึงเรียนมาเพื่อโปรดทราบ

นายธีระชุน บุญสิทธิ์  
 อธิบดีกรมทรัพยากรน้ำ  
 ประธานคณะกรรมการศูนย์ปฏิบัติการ  
 ทรัพยากรธรรมชาติและสิ่งแวดล้อม (ด้านทรัพยากรน้ำ)